

情報科学部設備に関するアンケートと回答

講義記録システム，貸与PC，LAN，サポートセンター，プリンタ

1. あらまし

情報科学部では，平成15年度に学部のコンピュータ設備および運用について，学生の皆さんに各種のアンケートを行いました。

アンケートは，講義記録システムについて設問形式で行った他，ネットワーク，自習室，プリンタ室，PCサポートセンター，リフレッシュコーナーについて自由意見を書いて貰いました。

以下，アンケートの集計結果と，関連部署・担当者からの回答を示します。アンケートは一括して行いましたが，内容別に分類した集計結果を示します。

自由意見は回答とともに別に示しますが，類似意見はまとめて合計件数だけ示します。誤字と思われるものもありますが，忠実に記録してあります。学生の皆さんの誤解や考え違いと思われる点については，個別あるいは総括的に説明しました。

2. 講義記録システムについて

本節では，講義記録システムについての設問と回答の集計を示します。

アンケートの時期が後期であったことから，1年生の1年後期科目と2年前期科目での利用はほとんどありませんが，講義記録システムは良く知られており，また利用も盛んであることがわかります。

2・1 2年生の回答

2年生の回答総数は192通です。各設問別の回答集計結果は次の通りです。

- (1) 情報科学部の講義記録システムを知っていますか？
 - a 知っている 185
 - b 知らない 7
- (2) 講義記録システムを利用したことがありますか？
 - a はい 130
 - b いいえ 62
- (3) 利用の目的は？(複数回答可)
 - a 授業の復習 106
 - b 授業の予習 6
 - c 他クラス授業参観 19
 - d レポート課題の確認 64
 - e その他の目的 8
 - f 利用していない 60
- (4) 利用した科目(1年前期開講科目)は？(あてはまる全ての項目にチェック)
 - a 情報科学序説 45
 - b 解析学基礎 41
 - c 解析学基礎演習 34
 - d 離散数学 52
 - e 離散数学 演習 40
 - f 情報リテラシー 30
 - g 情報リテラシー演習 32
 - h その他の科目 13
 - i 利用していない 79
- (5) 利用した科目(1年後期開講科目)は？(あてはまる全ての項目にチェック)
 - a 線形代数 37
 - b 線形代数演習 38
 - c 日本語基礎 8
 - d 物理学 0

e	物理学演習	0
f	離散数学	35
g	離散数学 演習	34
h	プログラミング基礎	50
i	プログラミング基礎演習	50
j	計算機アーキテクチャ	28
k	その他の科目	4
l	利用していない	98

(6) 利用した科目(2年前期開講科目)は?(あてはまる全ての項目にチェック)

a	国語表現法	22
b	現代自然科学	38
c	データ構造とアルゴリズム	48
d	データ構造とアルゴリズム 演習	52
e	情報科学基礎実験	11
f	情報回路	24
g	情報理論・確率論	17
h	その他の科目	12
i	利用していない	99

2・2 1年生の回答

1年生の回答総数は184通です。各設問別の回答集計結果は次の通りです。

- (1) 情報科学部の講義記録システムを知っていますか?
- | | | |
|---|-------|-----|
| a | 知っている | 180 |
| b | 知らない | 4 |
- (2) 講義記録システムを利用したことがありますか?
- | | | |
|---|-----|-----|
| a | はい | 143 |
| b | いいえ | 41 |
- (3) 利用の目的は?(複数回答可)
- | | | |
|---|-----------|-----|
| a | 授業の復習 | 108 |
| b | 授業の予習 | 3 |
| c | 他クラス授業参観 | 22 |
| d | レポート課題の確認 | 87 |
| e | その他の目的 | 17 |
| f | 利用していない | 38 |
- (4) 利用した科目(1年前期開講科目)は?(あてはまる全ての項目にチェック)
- | | | |
|---|-----------|----|
| a | 情報科学序説 | 79 |
| b | 解析学基礎 | 42 |
| c | 解析学基礎演習 | 31 |
| d | 離散数学 | 72 |
| e | 離散数学 演習 | 46 |
| f | 情報リテラシー | 59 |
| g | 情報リテラシー演習 | 57 |
| h | その他の科目 | 11 |
| i | 利用していない | 41 |

(5) 利用した科目(1年後期開講科目)は?(あてはまる全ての項目にチェック)

a	線形代数	0
---	------	---

b	線形代数演習	4
c	日本語基礎	0
d	物理学	2
e	物理学演習	0
f	離散数学	0
g	離散数学 演習	1
h	プログラミング基礎	5
i	プログラミング基礎演習	6
j	計算機アーキテクチャ	6
k	その他の科目	2
l	利用していない	170

(6) 利用した科目(2年前期開講科目)は?(あてはまる全ての項目にチェック)

a	国語表現法	1
b	現代自然科学	6
c	データ構造とアルゴリズム	7
d	データ構造とアルゴリズム 演習	7
e	情報科学基礎実験	1
f	情報回路	6
g	情報理論・確率論	3
h	その他の科目	2
i	利用していない	170

2・3 自由意見

以下、項目別にまとめた講義記録システムについての自由意見を示します。集計の都合で1年生だけの自由意見のみを示してあります。

情報科学部では、これらの意見について真剣に検討しており、直ちに改善できるものは改善の努力を払っております。しかし、法律上問題がある要望や現用設備では実現困難な要望もあり、また学生の皆さんが誤解している点もあります。これらについては適当な機会に説明して行きたいと思っております。

2・4 自宅からのアクセスおよびダウンロード

学部内だけでしか見られないので家でもみれると便利だとも思う(類似意見合計9件)

便利だとは思うけど、学校から出たら利用できないので家で復習ができないからちょっと困る。他の人がアクセスできないようにパスワードなどを決めて、外部からでも見れるようにしてほしい。
--

私的ですがせっかくだからDVDとかも見れたりしたらいいですね。

ダウンロードできるようにしてほしい(類似意見合計3件)

2・5 便利だと思う

用事があって講義に出られなかった時や、復習したり予習をするのに便利だと思う

ノートを取りきれないときがあるのでたすかる。

など、合計 15 件の積極的評価がありました。

2・6 記録範囲の拡大

ぜひ選択科目もすべて記録してほしい

など、合計 3 件の類似意見がありました。情報科学部の授業については装置のトラブルのような突発事故を除けば、全ての講義を記録しているので、これらの意見は大学全体の講義に関するものと思われます。装置設置費用など直ちに実現することは困難かも知れませんが、講義記録システムの長所の理解が進めば大学全体に広まって行くでしょう。

2・7 教師側の操作や設定への意見

たまに、スライド使用の時にカメラが前を向いていて、何も分からない時があるので、気をつけてほしい

ちゃんと撮れているのもあるけど、音声が届きにくかったりするものがあるので改善してほしい。また、講師によっては黒板中心の授業もあるのでスライドと黒板を両方撮ってほしい。

カメラを手動で動かしているのに、先生が動かすのを忘れていたらぜんぜん見えません。今のままでは、声を聞くだけになってしまいます。また、社会学のような一般科目を記録することはしないのですか？

スライド、黒板が薄暗くて見にくい時がある。

など、カメラ操作中心に合計 9 件の類似意見がありました。

情報科学部でも画像と講義の同調について知恵を絞っているところです。

2・8 画像の早送り

早送りをする時に画像が止まったままなので、見たい所を探すのに時間がかかりめんどくさい。

など、合計 3 件の類似意見がありました。

2・9 画面の大きさと解像度

もっと画面を大きくしてほしい (類似意見合計 9 件)

黒板ほどの文字がみえにくかったりした (類似意見合計 8 件)

講義を視聴することができるのはいいが、白板または黒板の字が読めないのが重要な点を確認できない場合が多い。

相当画面が見にくいです。(類似意見合計 8 件)

など、合計 30 件の意見がありました。

2・10 音声と受講態度

50 人教室だと先生方がマイクを使わないので記録システムには板書のデータしか残らないため、かなり不便で記録システムを勿体無く感じる。スピーカーを使わずとも、音声は記録できないのでしょうか

私語が入っていてうるさかった

合計 3 件の意見でした。

2・11 必要性

あんまり必要ないと思う (類似意見合計 5 件)

2・12 検索

教室の番号や講義担任の名前をいちいち記入するのが面倒くさいので、科目別に分けて、アクセスできるようにしたほうがいいと思いました。

など合計 3 件ですが、教室番号や教員名は記入しなくてもマウスプルダウンで指定できます。科目別に分けても教室番号や教員名を指定するのは必要なのですが、別のことでしょうか。

2・13 意見なし

特にありません

など合計 7 件です。

3. 貸与 PC

本節では、貸与 PC についての設問と回答の集計を学年別に示します。自由意見については、1, 2 年生の分をまとめて次節に示します。

3.1 2 年生の回答

2 年生の回答総数は 192 通です。

(1) 貸与 PC を講義以外の場所でも活用していますか?

(あてはまる全ての項目にチェック)

a 自習室	140
b リフレッシュコーナー	92
c 自宅	141
d その他の場所	13
e 活用していない	7

(2) 貸与 PC を講義以外の目的にも活用していますか?

(あてはまる全ての項目にチェック)

a メール	113
b WWW	129
c リアルタイム通信	40
d 個人データ管理	26
e 文書作成	85
f プログラミング	34
g ゲーム	120
h 音楽	139
i その他の目的	94
j 活用していない	5

3.2 1 年生の回答

2 年生の回答総数は 184 通です。

(1) 貸与 PC を講義以外の場所でも活用していますか?

(あてはまる全ての項目にチェック)

a 自習室	134
b リフレッシュコーナー	100
c 自宅	143
d その他の場所	10
e 活用していない	5

(2) 貸与 PC を講義以外の目的にも活用していますか?

(あてはまる全ての項目にチェック)

a メール	107
b WWW	124
c リアルタイム通信	29
d 個人データ管理	25
e 文書作成	82
f プログラミング	11
g ゲーム	120
h 音楽	101
i その他の目的	7
j 活用していない	12

4. 貸与 PC についての自由意見

4.1 貸与 PC の位置付け

情報科学部では、講義や演習、予習・復習、LL の授業で使用し、学生の日常的な情報処理（電子メールや文書処理）感覚を養うために、全ての学生にノート型パーソナルコンピュータ（以下貸与 PC）を貸与しています。

貸与 PC の目的はあくまでも教育用です。性能について不十分と考える学生もいるようですが、教育用には十分な性能を持っています。また 4 年間使うということに不安や不満を持つ学生もいるようですが、貸与ではなくコンピュートルームで演習などを行う大学でも通常 PC などの設備の更新は 4, 5 年です。通常の使い方をしていれば PC は 4 年は使えます。もちろん性能は高いに越したことはないのですが、限られた性能の機械を使いこなすのも情報を専攻する学生にとっては身に付けるべき技術です。

以下、項目別にまとめた自由意見と運用室からの回答を示します。

4.2 DVD

DVD ドライブが欲しかった。

私的ですがせっかくだから DVD とかも見れたりしたらいいですね。

など 4 件。

まず、データのバックアップのために CD-R/W は必須と考えています。コスト的な制約から 14, 15 年度は CD-R/W を選択しています。外付けドライブを購入するなど対応してください。16 年度は、候補の機種がすべて CD-R/W と DVD-R のコンボドライブでした。書き込み DVD は、コストの制約と、どれが主流になるかが不明なので現在まで選択していません。

4.3 Dynabook

もらった布をしてても画面が少しずつ黒くなっていてしまいます。どうかしてほしいです。

Note-PC を普通に利用して、画面の真ん中ぐらいにしみのような黒いものができるのを改善してほしい。(予想ではタッチパッドのマウスの設計位置に問題があると思う)

画面が傷だらけになりました

画面にキーボードの傷がついていた

サポートセンターに修理の相談をしてください。

4.4 Dynabook ドライブ

1 年生のパソコンに比べて重すぎです。当たり前だけれど、なんとかならないのでしょうか。

CD ドライブを普段使っていないのであれば、ドライブをはずしてダミーと交換することによって少し軽くなります。

4.5 HDD 保証

もう少し軽くてバッテリーの持つ PC にしてほしい。4年間同じ PC を使うとなると HDD や液晶ディスプレイは大丈夫なんでしょうか？

通常の使い方をしていけば HDD や液晶ディスプレイは4年は持ちます。通常の使い方をして壊れた場合は、無償で修理が可能ですが、故意とみなされたりした場合は有償修理になることもあります。

4.6 拡張ハードウェア・メモリ

WinXPのプロフェッショナルなのに、Celeron 600MHz というのはあまりにも CPU が稚拙すぎる。作業中に OS が落ちる事前提で使っている気さえしてくる。ハードディスクも 20GB は少ない。実質自分で使える部分が 2GB ぐらいしか残ってないし。

拡張してほしい。

サポートセンターで拡張できるようにしてほしい。格安で！

CPU を性能のいいものに交換してほしい (類似意見合計 2 件)

個人個人でメモリなどを増設出来るようにしてほしい。とても便利です、容量が少ないので増やしたいんですけど、いいんでしょうか。

もっと高性能のほうがよかった。いろんなソフトがはいっているため HDD の残り容量が少ない。

もっとメモリーを多くして欲しい。(類似意見合計 3 件)

HDD が少ないです。(類似意見合計 5 件)

教育目的には十分な性能を持っています。メモリーと HDD については返却時に元の状態に戻すことを条件に交換を許可します。サポートセンターに相談してください。CPU は元の状態に戻せないで交換できません。

4.7 拡張購入

テキストなどの比較的容量の少ないデータをバックアップしたいときにフロッピー等々を使えないので少し不便に感じた。

パソコンをわざわざ買わなくてすんだので大変便利だったと思いました。フロッピーは使えないのですか？

マウスもつけてほしい。

無線 LAN もセットでつけて欲しかった。

無線 LAN, フロッピーディスク, マウスなど必要な場合は自分で購入してください。

4.8 感想

まだまだ分からない事だらけ

年々貸与 PC が進化していることにムカつきます。

4.9 機種

ソニーのばそこんがほしい。

ハードディスクの容量が少ない。外付けドライブと PC との相性がよくない。インターネットの読み込みが遅い

もう少しグレードのいい PC が良かった。

もう少しデザインがいいのがよかった

もう少し軽量の PC を貸与してほしい。(類似意見合計 2 件)

重たいので、持ち運びがづらいです。(類似意見合計 8 件)

重さ、キーボードの打ちやすさ、書き込みドライブ、CPU, HDD, メモリーなど総合的に機種を選定しています。

4.10 機種一体型

CD-R/RW が外付けなので非常に使いにくい。使い勝手が悪い。大容量のデータをバックアップする時もあるので、CD-R/RW ではとても追いつかない。DVD-R/RW の方がよかった。

コンパクトなのはいいのですが、CD のドライブなどあれこれ接続したり、鞆に入れて持ち運んだりすると、結局かさばってしまうので、それならいっそのこと一体型にしてほしいです。あと、できればフロッピーディスクのドライブと無線 LAN カードもほしいです。

CD ドライブは内蔵にほしい。(類似意見合計 11 件)

全部が 1 つになっている (all in one?) ものだったらよかった。

総合的なスペックで機種を選定しています。ドライブ外付けは、本体が小さく軽いというメリットもあります。

4.11 交換

新しい物に変えていただきたい。(類似意見合計 8 件)

貸与 PC のスペックが低すぎるので何とかして欲しい。新一年生の貸与 PC と同じものに交換は不可能なんでしょうか？(類似意見合計 4 件)

一年たったらもう借りたパソコンも古くなり使えない。だから一年一年パソコンを変えてほしい。(類似意見合計 6 件)

・このスペックで 4 年間(あと 1~2 年)は少々きつい。・Linux を使う機会がない。

4 年契約の貸与なので交換はできません。コンピュールームでの演習を行うような大学でも PC の更新は 4, 5 年ごとです。コンピュータを使う講義・演習では、パワーポイントでスライドの表示等、処理内容は学生より多いにもかかわらず、先生も学生と同じ PC を使っています。情報を専攻する学生としては限られた資源の PC を使いこなすのも身に着けるべき技術の一つです。

4・12 質 問

D : ドライブの 1 G は少なすぎる …

D ドライブは Linux とのデータ交換用のドライブで少なめに抑えてあります .

アプリケーションを使って講義を進めていく場合 , その直前にインストールするようにしてほしい . 何時使うか分からないアプリケーションを使わないでずっとインストールしたままにしている PC の容量の無駄になるから . あとリナックスはどう考えても容量の無駄だと思っただけですが , どのようにしたら削除できるのですか ?

16 年度貸与 PC より , 1 枚の CD で Linux を動作させる方法に変更になりました . 14,15 年度貸与 PC についても同様の方法で Linux が動作可能であれば削除してもかまいません . 削除方法は自分で調べてください .

ケーブルが壊れやすい

大事に使いましょう .

機能の明細を書いたものが入ってなかったような気がします . 入っていたのならすみません . 機能が知りたいです .

ハードウェアスペック , ソフトウェア一覧は PC 配布と同時に配ったはずですが .

伝達速度を早くしてほしい .

何の伝達速度でしょうか ?

容量をふやしてほしい . 処理速度をあげてほしい . チャットの使い方をおしえてほしい .

メッセージングサービスについてはさまざまなものがあります . 自分で調べる技術を身に付けましょう . IRC については , クライアントをインストールしています . 14 年度 : CHOCOA 15 , 16 年度 : LimeChat

4・13 質問ダイヤルアップ

家で , メールが , 確認できるようにしてほしい (類似意見合計 3 件)

自宅でもメールを見れるようにしてほしい . 例えば , 台風の時の休講通知などが自宅で見れなければ意味がない .

家でもネットをしたい (類似意見合計 2 件)

Web メールはダイヤルアップ接続や学外からもアクセスできます . 九産大のダイヤルアップ接続を使いたい場合は , 情報基盤センターに申し込んでください .

4・14 スペック

スペック低過ぎです , 重たいです , 大きいです , 既存のソフトウェアで HDD の容量占領し過ぎです (元より容量が昨今のノート PC には少な過ぎです) , 苛々します .

スペックがいくらなんでも低すぎる . あと , 常駐ソフトが多いので読み込みに時間がかかりすぎ .

pentium4 が出てる時代なのにどうして 3 を貸与したのですか ? もっと高性能で容量の大きくて良いパソコンはもっとあるじゃないですか ! それなのにどうして … (; ;)

スペックがキツくなっています . メモリを上げるといいと聞きますが貸与されている物なので上げたとしても返さなくてははいけないので上げられません .

pentium 4 にして欲しかった . (類似意見合計 4 件)

スペック低すぎます . 2 年前のパソコン並 . (類似意見合計 12 件)

スペックが低すぎてよく重くなる . 特に Java や netscape を使うときはとてもこまる …

もう少し容量がほしいところです (速度が遅い) 回線の通信速度を増やしてほしい .

もっと容量があるといい .

全体的に処理が遅いようです . (類似意見合計 3 件)

教育には十分な性能を持っていますが HDD とメモリについては返却時に元の状態へ戻すことを条件に許可します . CPU については , ゲームをするのでなければそこまで最速の CPU は必要ありません . 情報を専攻する学生としては限られた資源の PC を使いこなすのも身に着けるべき技術の一つです . 不要な常駐ソフトを減らしたりいろいろな設定変更を試みてください . いい勉強になるはずですが .

4・15 卒 業

最高 !! 卒業記念にください!

ください

ちゃんと卒業時に購入できるのかなあ?

返すのはどうかと思う . (類似意見合計 2 件)

学生 PC は大学からの貸与ですが , 卒業時に有償で買い取ることができるようになる予定です .

4・16 ページ

持ってくるのが重くて大変 . また学外からアクセスできないホームページが多いのであまり意味がない

学内でしかインターネットを繋げないので不便 . 休校の情報をメールで送るシステムはいいと思うけど , 台風などの休校を家に居る時に送られても見ることができないので , 意味がないと思う . 九産大のホームページ上にある先生のページで , 家でインターネットを繋いだ時に見れるようにしてほしい .

先生方のページはその先生に相談してください。
 ダイヤルアップの方法は、情報基盤センターに相談してください。

4.17 耐 水 性

ケースが破れやすいから、水に濡れる！ ドライブが別なのが少ない不便…しかし、不便だが、2年のよりは軽いし、持ち運び便利だと思う。
雨の日に不安が残ります。

通学方法などの環境は人によって違います。自分の環境に合わせて良いバックを使うなど工夫してください。またハード的なトラブルは、サポートセンターに相談してみてください。

4.18 持 ち 運 び

いちいち持ってくるのが面倒 日常的に使うことが重要です。

4.19 ロッカー

一時保管ロッカー以外に簡単に利用できるロッカーを設置してほしい。
持ってくるのが重く、バッグに他のものが入らなくなるのでずっと置いておける場所を作ってほしい。

4.20 積 極 的 評 価

PCに常に触れることができるのはいいことだと思います。これについては続けて欲しいです。
PCをかじらすことによってPCに触れる機会が多くなっていいと思う。入学したてのころよりみんなはるかにタイピングが上達してると思います。
PCを使う講義などもあり家で予習復習できるのでとても助かる
PCを買うと先生のもので生徒のものが違ってきて、教えるの難しいので貸与PCの方が良い
インターネットができるようになりとても便利だと感じています。常にPCを扱うことで、PCに詳しくなるし、勉強になります。
一人一人がいつでもパソコンを使える状況にあるので良いと思う。(課題やレポートをする上で)
今まで好きなように使えなかったパソコンを好きなように使えるのがいい。
いい設備だと思います。(類似意見多数)

など合計 34 件。

4.21 意 見 な し

ありません(類似意見合計 6 件)
特になし(類似意見合計 21 件)

5. ネットワーク関連

5.1 回 線 速 度

遅い(4件)
遅すぎます, など他の表現(18件)
学外へのアクセスが遅いです。速度を計測したら800Kbpsくらいしか出ていなかった。せめて2Mbpsくらいは欲しいです。
校内は速いが、他は速度が遅すぎる…。

合計 24 件。

まず、ネットワークの速度については、情報科学部内のネットワーク、情報科学部から九産大キャンパスネットワーク(KIND)に接続する部分、KINDがインターネットに接続する部分とに分けて考える必要があります。

情報科学会誌創刊号にも記事を載せていますが、学部内ネットワークの基幹部分は4Gbps 基幹部分と各教室間は1Gbpsのネットワークが構築されています。現在のネットワークの利用状況では、この部分のネットワーク能力は十分に余力があります。

情報科学部ネットワークとKINDの接続速度も1Gbpsです。ここも通常は利用率が1%を下回っており十分に余力があります。

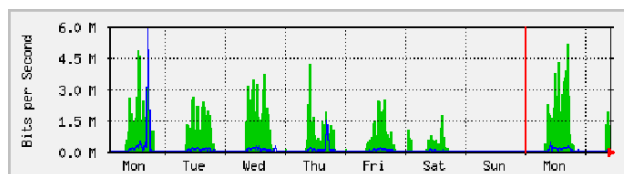


図 1 KIND との接続ネットワークの利用状況

図 1 は、ある一週間の、情報科学部と KIND との接続ネットワークの利用状況です。これを見ても、現状が分かると思います。

KINDの対外接続線については、情報科学部の管轄ではなく、情報基盤センターが管轄しています。このアンケートを取った時点では、回線速度は合計13Mbpsでした。現在は、合計110Mbpsに増強されています。このような情報は、総合情報基盤センターのwebページ(<http://www.ip.kyusan-u.ac.jp/J/ipc/>)で公開されていますので、興味のある人はチェックしておくといでしょう。また、周辺大学の対外接続速度と比較しても、本学的环境は決して劣っていません。なお、対外接続線については、さらに増強する計画があり検討が進められています。

また、ネットワークの回線速度だけが問題ではありません。それ以外の部分の機器が原因(ボトルネック)になっていることも少なくありません。総合情報基盤センターでは、この点についても改善を進めており、本年度内に機器の更新を行う予定とのことでした。

それでも、家庭でのインターネット接続に比べると、遅いと感じる人も多いかもしれません。近年は ADSL や FTTH の普及により、個人向けインターネット接続サービスの価格は低価格化が劇的に進んでいます。しかし、大学のような法人向けの接続サービスはそれほど価格低下が進んでいないという事情があります。

5・2 一時的な速度低下

みんなが一度に使うと混雑する。
一度にたくさんの学生が、インターネットに接続すると途端に通信速度が落ちるので何とかしてほしい。
回線の遅さをもう少しどうにかしてほしい。授業の無い自習中なら少々のは我慢できるが、授業中など多くの生徒が使用する時など先生の指定したページが重くてなかなか開かないことが多々ある。ソレが原因で授業の内容がわからないことがある。
時々急に遅くなるがあります。特に昼過ぎくらいに遅くなります。
人が多いときにかなり回線が遅くなる

インターネットは、時分割技術を用いて単一のネットワークを複数の利用者で同時に利用しています。従って、利用者が多い時間帯にネットワークが混雑し、遅くなることは避けられません。朝夕のラッシュ時に、交通渋滞が起きることに似ています。ただし、昼休み時間帯や、授業時間帯のもっとも利用者が多い時間帯でも、情報科学部と KIND との接続部分の利用率が 10% に達することはほとんどありません。

また、もしもネットワークの重さが原因で、授業の内容が分からなくなることがあるのであれば、はっきりと先生に申し出てください。特殊な事情が無い限り、授業の進行を待ってくれるはずで、先生に申し出ずに、自分だけで分からない、と書いていても先生には伝わらないことに気が付いてください。

5・3 一時的な速度低下や障害

ネットが時々めっちゃ遅くなる
たまに繋がるのが遅かったりするので、その点を改善してほしい
遅いです。エラーが出すぎです
たまに遅くなるがありますが関係ありますか？

など、合計 7 件。

具体的に、どのような時に遅くなったり繋がりにくかったりするのかわかるか教えてください。こちらでも調査してみたいと思います。

5・4 速度についてその他

伝送速度がまちまちなのでもう少し、安定した速度でできたらいいと思う

インターネットは、最善努力型という方式で通信を行っています。従って、データ転送速度を一定に保つことは

困難です。インターネット上で、品質保証型の通信を提供する技術の研究開発も進んでいます。興味をもったら、卒業研究で取り組んでみるのもよいかも知れません。

5・5 故 障

繋がりにくい時があるので何とか改善してほしい。(類似意見合計 合計 4 件)
インターネットがつながるのが遅いときがある。(類似意見合計 合計 2 件)
うまく繋がらないところがあるのでちゃんとしてほしい。
よくつかってます。少しつながりにくいと思います。
自習室でたまに LAN が繋がらない事があるので繋げて欲しい。(類似意見合計 合計 2 件)
壊れやすい

我々としても、安定したネットワークの維持運用を心がけています。しかし、そのためには皆さんの協力が必要不可欠です。例えば、ネットワークポートを見ても、12 号館内には 3000 を超えるネットワークポートが存在します。これらのうちどこが故障しているかを把握するためには皆さんから報告してもらいしかありません。そこで、もしも問題を見つけたら、そのまま放置するのではなく、具体的に、いつ、どこから、どこへ繋がらないかを報告してください。報告先は、情報科学部事務室宛にお願いします。

5・6 無 線 LAN

無線 LAN にしてほしい。(類似意見合計 合計 3 件)
学部内無線 LAN の貸し出しがあったらいいなと思った。

情報科学部棟のリフレッシュコーナーでは、以前から無線 LAN が利用可能です。現在は 802.11b (11Mbps) のものだけが利用可能ですが、今年度中には 802.11a/b/g (54Mbps, 11Mbps) のものが利用可能になる予定です。

ただし、無線 LAN カード (アダプタ) の貸出を行う予定はありません。各自で購入してください。最近では、1 万円程度で購入できると思います。情報科学部 1 階のサポートセンターでも製品を取り扱っています。もちろん、電気屋さんや PC 屋さんで購入したものも、規格があれば利用可能です。利用に当たっては、

<http://www.is.kyusan-u.ac.jp/is-admin/wireless/> に掲載されている設定情報を参照してください。

5・7 回 線 数

教室やリフレッシュコーナーだけではなく、学部内の正面入り口から逆方向にあるベンチのあるコーナー各階にも欲しいです。
リフレッシュコーナーにもっと増やしてほしい

建物の構造上、これ以上有線のポート数を増設することは困難です。その代わりに、上述のように各階リフレ

シュコーナーでは無線 LAN が利用可能になっています。これを利用するようにしてください。

5.8 ケーブル

ちょっと短いです。(類似意見合計 7 件)
LAN ケーブルがぼろぼろになってきた(類似意見合計 2 件)
モデムにつなぐプラスチックの部分がすぐに壊れた。(ケーブルの方)
ケーブルを自分で買いました

まず、「LAN」とは「LAN ケーブル」のことではありません。ネットワーク全体のことで、ただし、アンケートの項目が分かりにくかったかもしれません。次回以降のアンケートでは配慮したいと思います。

次に、LAN ケーブルは消耗品です。大事に扱ってください。もしも破損したり、長いものや短いものが必要になった場合には、各自で購入してください。それほど高価ではないはずですが、これも、情報科学部 1 階サポートセンターで商品の取り扱いがあります。急ぐ場合など利用してみてください。

5.9 未使用

使ったことはないです(類似意見合計 4 件)
ファイル交換は光センサーを使っているのだから、使用したことないです

この設問「LAN」とは、皆さんが普段使っているネットワーク(インターネット)のことを聞いた問題でした。情報科学部の学生であれば、使ったことがないはずはありません。おそらく、設問が悪かったのだと思います。次回以降は表記にも注意したいと思います。

5.10 その他

回線がよわい

「よわい」とはどういうことでしょうか?せっかくのアンケートですから、人に伝わるような表現を使うことを心がけてください。

情報の伝達速度が遅すぎる

これは、データの転送速度が遅い、ということでしょうか?そうであれば、「5.1 節回線速度」の回答を参照してください。もしも、違うようであれば、次回のアンケートで詳しく記述してください。

光にしてほしい。

情報科学部の基幹ネットワーク・情報科学部と KIND の接続ネットワークはすでに光を利用しています。KIND の対外接続線も光を利用しています。付け加えておくと、光を使ったネットワークでも 10Mbps より遅いものから 10Gbps を超えるものまで様々なものがあります。

おそらく、本当の希望は「光」化ではないと思います。より正確な要望を書いてくれると、我々としても意見を検討しやすいです。

イントラネットだと家から繋げないので、繋げるようにしてほしい

具体的には、どのようなサービスに繋がらないので困っていますか?例えば、情報科学部の web ページは学外からでもアクセスできます。また、総合情報基盤センターのメールシステムも、web メールだけに限られますが、学外からアクセスできます。具体的な内容を書いてもらえば、我々としても対策を考えることができます。

もう少し安くしてほしい

現在、情報科学部のネットワークの利用に当たっては、特別なお金は必要ありません。これは、具体的にはどういう要望でしょうか?

連続して接続していると(チャットなど)ときどき通信が切断されてしまうようなので、できればそういうことがないようにしてほしい

具体的には、どのようなアプリケーションを使って、どこで通信をしているときでしょうか?調査したいと思います。

使いにくい

できるだけ使いやすいネットワークを提供したいと考えています。具体的に、どのようなところが使いにくいかを教えてください。

入れないところがある囲碁の対局場とか

情報科学部のネットワークは、教育研究用に提供されているものです。もしも、この「囲碁の対局場」が遊ぶ場であれば、そこに接続できないのは仕方ないと考えます。ただし、何らかの勉強や研究の目的でアクセスしたいのであれば、遠慮なく申し出てください。対策を考えたいと思います。

5.11 良い・意見なし

最高

すべての机についているからいい

家でネットができないので助かっている。

今年度から通信速度も速くなり、又どこからでも接続できて凄く便利だと思う

など 32 件。

特に不満はありません。

特にな

なし

など 43 件。

情報科学部内のシステムは、学生の皆さんと一緒により良いシステムに改善していきたいと思っています。今回のアンケートでは、どんなことでも構いませんので、ぜひ意見を出してください。期待しています。

6. プリンタ室

講義に関連して印刷が必要な場合のために、プリンタを設置したプリンタ室を開放しています。プリンタ室は、印刷したものを取りに行くためだけの部屋であって、そこで自習や飲食はしないで下さい。自習は自習室で、飲食はリフレッシュコーナー、食堂などでしてください。

印刷に関しては、枚数やカラー印刷を制限するようにしています。講義での利用に十分な枚数を設定しており、またカラー印刷は講義では不要なので、カラー印刷もできないようにしてあります。趣味でたくさん印刷したいあるいはカラー印刷した人は、ノート PC が貸与とされている利点を生かして自宅にプリンタのみ購入し PC を設定することで、自由に印刷できますので、検討してみてください。

昨今、IT 化の急速な広がり、また環境保護の観点からも、ペーパーレス化が盛んに叫ばれ、事実そのような流れになっています。例えば、レポートは紙で提出するのではなく、メールや Web での提出が課される講義も多くあるはずです。IT 社会へ対応できる人材として、自己研鑽の一貫だという意識を持って利用してもらうことを望みます。なお、プリンタに関するトラブルを発見した場合には、サポートセンターに連絡するようにして下さい。またプリンタの利用法に関する情報を

<http://www-st.is.kyusan-u.ac.jp/>

に掲載していますので、参考にしてください。

6.1 紙のサイズ

A 4 以外の紙があればなあ…

具体的に必要な紙サイズと、必要な理由を教えてください。検討します。講義で必要だということでしたら、講義担当の先生に相談してみてください。

6.2 カラー印刷

どうにかカラープリントできるようにして欲しい。(類似意見合計 3 件)

プリンタ室にずっと居る人がいる(自習室のように利用している)ので印刷がともしにくい。カラーで印刷したい時もあるので一人あたり 400 枚中 50 枚ほどのカラー印刷も希望。(類似意見合計 2 件)

プリンタは、講義に利用するために設置してあります。印刷制限システムを導入する際に、先生方に伺ったところ、講義ではカラー印刷は不要であるという回答が得られましたので、カラー印刷はできないようにしてあります。講義で必要だということなら、その講義担当の先生に相談してみてください。

6.3 利用不能状態

たまに、プリントできないときがある。

紙切れのことが多い

はやくなおせ

プリンタがしょっちゅう使えなくなる状態を何とかして欲しい。

7月7日にパソコンによってはプリントできない自体が起こっていた

現在は週に 2 回程度の点検を行っています。その時点で対処できるもの(例えば、紙の補充)は対処しています。しかしながら、部品が故障した場合は、部品の注文、修理作業に時間がかかります。その場合、自分が利用するよう割り当てられた部屋内の別のプリンタから印刷して下さい。故障等、使えないプリンタがあることに気づいたら、サポートセンターに連絡するようにして下さい。

また、何らかの原因で正常に印刷できないことがあります。それをそのまま放っておくと、次の人からそのプリンタを利用できなくなります。正常に印刷できたかを確認し、正常に印刷できなかった場合には、他の人のためにその印刷コマンドの取り消しをして下さい。

6.4 利用不能の連絡

使えないプリンタがあるのに連絡が来ない。

復旧に時間がかかるものに関しては、メールや掲示等を用いて連絡することに致します。

6.5 ゴミ箱

ゴミ箱を設置したらいいと思います。

検討します。

6.6 スキャナ

スキャナを置いて欲しい。

必要な理由を教えてください。検討します。講義で必要だということでしたら、講義担当の先生に相談してみてください。

6.7 たまり場化現象

いつも同じ人ばかりいる

自習室と同じ。うるさいので、勉強できない

うるさいです(類似意見合計 3 件)

プリンター室に用もないのにずっといる人がいっぱいいて邪魔なときがが(類似意見合計 10 件)

プリンタ室はプリント以外に使用してはいけないはずですが、自習室のように使用しているがいます。あと学部棟内でスケートボードに乗ってるひとがいました。

椅子が無いのがきついです。(類似意見合計 3 件)

講義に関連して印刷が必要な場合のために、プリンタを設置したプリンタ室を開放しています。プリンタ室は、

印刷したものを取りに行くためだけの部屋であって、そこで自習や飲食はしないで下さい。自習は自習室で、飲食はリフレッシュコーナー、食堂などでしてください。

6・8 台 数

テスト間近な時とかはもう少し数を開放して欲しい。
少ない。一部の人がずっといるような気がする
すくない。接続できない。(類似意見合計 8 件)

平成 15 年度は、30000 枚程度の印刷が 10 台のプリンタで実行されています。つまり平均すると、1 台あたり 3000 枚程度です。メーカーの仕様書(以下参照)によると、1 分あたりの印刷枚数は 22 枚となっています。仕様書どおりなら 3000 枚全部印刷するのにかかる時間は 136 分程度です。

共用の設備ですので、自分が印刷したい時に、たまたま他の人が印刷していることもあると思います。待つのが嫌なら、すいていそうな時間帯に印刷するなど考えてください。

メーカーの仕様書：

http://www.fujixerox.co.jp/product/docuprint_c2220/spec.html

6・9 土 曜 日 開 放

土曜日でも開いてほしいです。
土曜日は 9：00 から 13：00 に利用できます。

6・10 意 見 な し

特にありません(類似意見合計 18 件)
なし(類似意見合計 8 件)

6・11 部 屋 の 位 置 ・ 大 き さ

広い教室にしてほしい(類似意見合計 5 件)
2 階にあるのがつらい。取りにいくのに時間がかかる。(類似意見合計 8 件)
部屋を増やしてほしい。

大きい部屋は講義と自習室として利用されます。それらに利用されない小さい部屋を、プリンタ室として利用しています。

6・12 枚 数

400 枚は少なすぎです。高い金払っているのに、けちらないでください。
使える枚数をもう少し増やしてほしい。
紙の使用枚数が決まっているので、めんどくさい。人がたまっているのに、行きづらい。プリントする以外でないほしい。

平成 15 年度中に皆さんが印刷した枚数について調査しました。図 2-図 4 は、印刷枚数の範囲ごとの人数を表したグラフを 1 年生、2 年生、全体それぞれに対して示

したものです。印刷枚数の平均値は 1 年生 17.4 枚、2 年生 107.2 枚で、中央値は 1 年生 0 枚、2 年生 7 6 枚でした。中央値とは、印刷枚数の少ない順に全員を並べた時に、真ん中の順位の人印刷枚数です。平均値と異なることに注意して下さい。

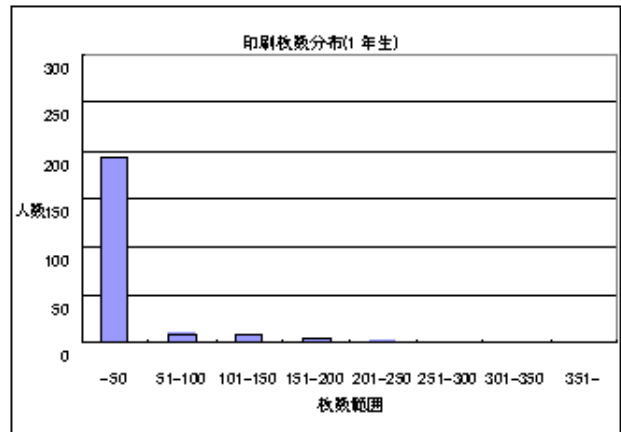


図 2 1 年生

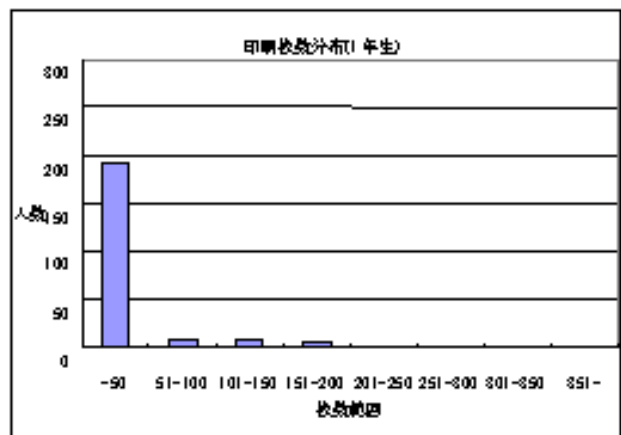


図 3 2 年生

図 2-図 4 のグラフを見てもらうと分かりますが、決して年間 400 枚というのが少ないわけではありません。大部分の人の印刷数は 200 枚以下です。印刷できる枚数が少ないと思う人は、本当に必要なものを印刷しているか自問自答して下さい。

6・13 良いという意見

便利です(類似意見合計 11 件)
いつでも(利用時間内)にいつでもコピーできるのでとても便利である。
テスト前などはとても役立ちます
1 年のころは無駄に印刷する人が多くて、使いにくかったが、制限するようになってかなりよくなったとおもいます。

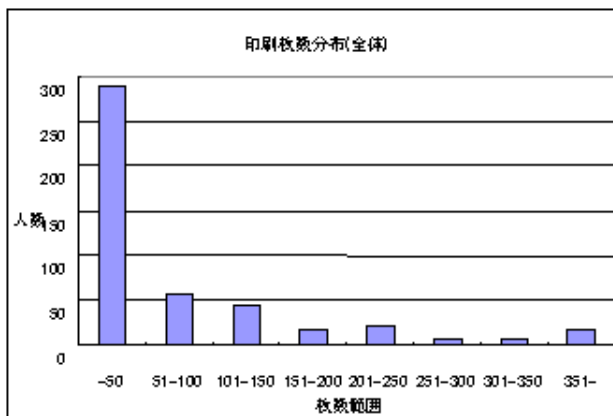


図 4 全体

6・14 使いにくさ

プリントするのが非常に面倒くさくなったのでもう少し改善してほしい。(類似意見合計 3 件)

使いにくい(類似意見合計 2 件)

平成 15 年度に、印刷制限システムを導入したのが使いにくくなった原因ではないでしょうか?平成 14 年度は特に枚数制限等していなかったのですが、無駄な印刷が多く見られました。膨大な量の印刷をする人がいて、その間他の人が印刷できない、あるいは紙やトナーがなくなることが多くありました。また、紙やトナーを補充するための予算も限られていますので、このまま無制限な印刷を許していると、プリンタの運用ができなくなる事態が発生する恐れがありましたので、導入することになりました。上記のような、無駄な印刷に起因すると思われる使用不能状態は、回避できていると思われず。

無駄な印刷をしているのは、どうやら一部の人のようですので普通に使っている人にとっては利用の際に手間が増えただけですが、ご理解をお願い致します。ちなみに以下のような賛成意見ももらっています。

- (1) 「1 年のころは無駄に印刷する人が多くて、使いにくかったが、制限するようになってかなりよくなったとおもいます。」

設定が難しく面倒だと思う

なぜいちいちプリンタの設定を変更するんですか?

印刷制限システムの導入のために、2 年生の PC に関しては、各自で設定作業をしてもらいました。また、運用形態の変更に伴い、別途 1,2 年生とも、設定作業をしてもらいました。

このような設定作業を個人で行うようにしているのは、設定作業そのものを学ぶ意図が含まれています。情報科学を学ぶ学生としては、コンピュータを使いこなせるだけではなく、それらの管理・運用に関する知識を得ることも重要だと考えています。そのため、貸与 PC の設定変更作業は、できるだけ各人で行ってもらうことを考え

ています。

時間的余裕がないため、例えばプリンタに関する設定変更作業の技術的な内容についての詳細は説明しておらず、実際行った作業が、何をしているものか分からない人もいると思います。今後学習を進めていくことで、理解ができるようになることを期待しています。時々、新しく学んだことと照らしあわせ、過去に行ってきた作業内容、あるいは何となくそういうものだとして理解している学習内容などの、より一層の理解を目指して下さい。

7. PCサポートセンター

PCサポートセンターは、貸与PCのサポートを目的に設置されています。そのため、PC用の消耗品などは販売できますが、飲食物や書籍などや、教育に必要なゲームなども販売することはできません。それが必要な方は他の売店を利用してください。

以下、PCサポートセンターからの回答です。

7-1 肯定的な意見

対応がすばらしい。
使う機会があまりないのでよくわかりませんが、PCが少々おかしくなってもいつでももっていけるという安心感がありいいと思います。
わからないとこなど教えてくれるのでいいと思う
パソコン関連商品がおいてあって大変便利。また修理も無料なのでお金の心配をしなくて助かっている。

など 51 件。

ありがとうございます。今後も皆様に安心してご利用いただけるよう努めていきたいと思っております。

7-2 価格に関する意見

もっと安く！
もっと安い値段で販売できるのでは？B I CカメラやB E S T電気のほうが安いですよ？
商品が高すぎ！もう少し安くした方がいい。

など 14 件。

PCサポートセンターは貸与ノートPCのサポートをメインとしています。そのため、安いものを大量に販売する量販店とは違い、多少価格が高いものもありますが、商品によっては安いものもあります。なるべくお求め易い価格でご提供できるよう努力はしていますが、市場価格と比べて差があるときは是非ご相談下さい。

7-3 飲食物、ゲーム等の販売に関する意見

飲食物の売店が欲しい。工学部だけだと人が多すぎて買えないから。
食べ物飲み物を置いてほしい。
ゲームがほしい。

PCサポートセンターは貸与ノートPCのサポートをメインとしています。そのため、PCに関係のない飲食物や教育に関係のないゲーム等の販売はできません。他の売店を利用してください。

7-4 品揃えに関する意見

いる物がない。
大学周辺に良い電器店がないので品揃えがもう少し良くならないでしょうか。

店頭がない商品に関しては取り寄せもできますのでご相談ください。

7-5 コピー機に関する意見

コピー機を置いてほしい。

PCサポートセンターは現在ほとんど情報科学部の学生しか利用していません。そのため、コピー機を置いても採算が取れる見込みが立たないのが現状です。学年が進行して学生が増えてきたら検討させていただきます。

7-6 修理に関する意見

修理が遅すぎる

できるだけ早く対応できるよう心がけますが、保険の関係でどうしても時間がかかってしまう場合があります。できるだけ壊さないように心がけてください。

7-7 総合情報基盤センターとの連携に関する意見

総合情報基盤センターとの連携をして欲しい。

対応を検討しますので具体的にどういう連携が欲しいのかをご連絡下さい。

7-8 接客に関する意見

店員さんに無視されます。
知識不足が見える
もうすこし親身になってほしい
店員の接客態度があまり良くないので改善してほしい。

今後改善していきたいと考えておりますので、お気付きの点がありましたらご遠慮なくお知らせください。

7-9 利用してない

利用したことがない。

など 21 件。

7-10 意見なし

特になし

など 41 件。